

## Continue GPS hoogtemetingen AME-1 en Moddergat Rapportage April 2007

In de grafieken op pagina 2 en 3 zijn de continue GPS metingen op de locatie Ameland Oost en nabij de Moddergat weergegeven.

De GPS installaties op Ameland Oost en Moddergat zijn nabij de komcentra opgesteld waar de grootste daling te verwachten is. De meetgegevens zijn geanalyseerd door de firma 06-GPS (<http://www.06-gps.nl/>). Deze metingen vervullen een signaalfunctie zoals omschreven in het Meet en Regelprotocol en kunnen niet rechtstreeks vertaald worden in een gemiddelde bodemdalingsnelheid per komberging.

### Ameland Oost

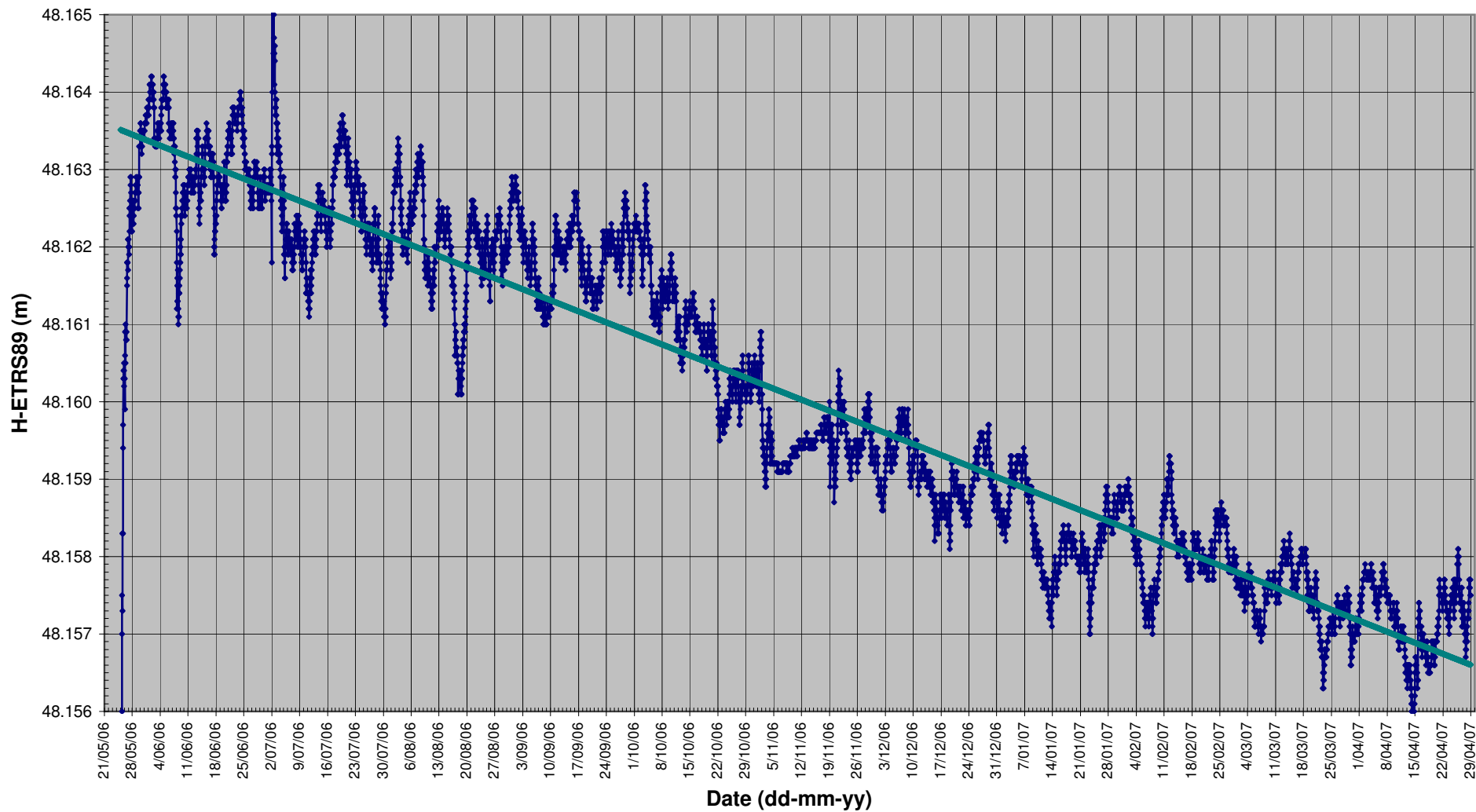
Op de Ameland Oost (AME-1) locatie worden sinds 25/5/2006 continue GPS metingen uitgevoerd. Middels een kleinste kwadraten berekening is de trendlijn bepaald. De standaardafwijking van deze trendlijn bepaling bedroeg 0.8mm. De trendlijn sluit goed aan bij de vorige rapportages. Over een periode van ruim 11 maanden is een daling van 6.9mm bepaald.

### Moddergat

Nabij de Moddergat locatie wordt sinds 15/12/2006 gemeten. De gasproductie op deze locatie is gestart op 5/02/2007. Er is echter nog onvoldoende data beschikbaar om een trendlijn te kunnen bepalen. Zodra er voldoende data beschikbaar is om een ruis overschrijdende trendlijn te bepalen zal deze in de maandelijkse rapportage vermeld worden. Alhoewel de metingen van Moddergat een hogere nauwkeurigheid suggereren wordt er vooralsnog vanuit gegaan dat de op Ameland bepaalde standaardafwijking van 0.8mm ook representatief is voor een toekomstige trendlijn bepaling op Moddergat.

Deze berekening bevat alle GPS data t/m 28/4/2007.

GEO++ H-ETRS89 AME1 mm/HOUR PE 25 may 2006 - 28 april 2007 + trend least squares method



GEO++ H-ETRS89 MODD mm/HOUR PE 15 dec 2006 - 28 april 2007 + trend least squares method

