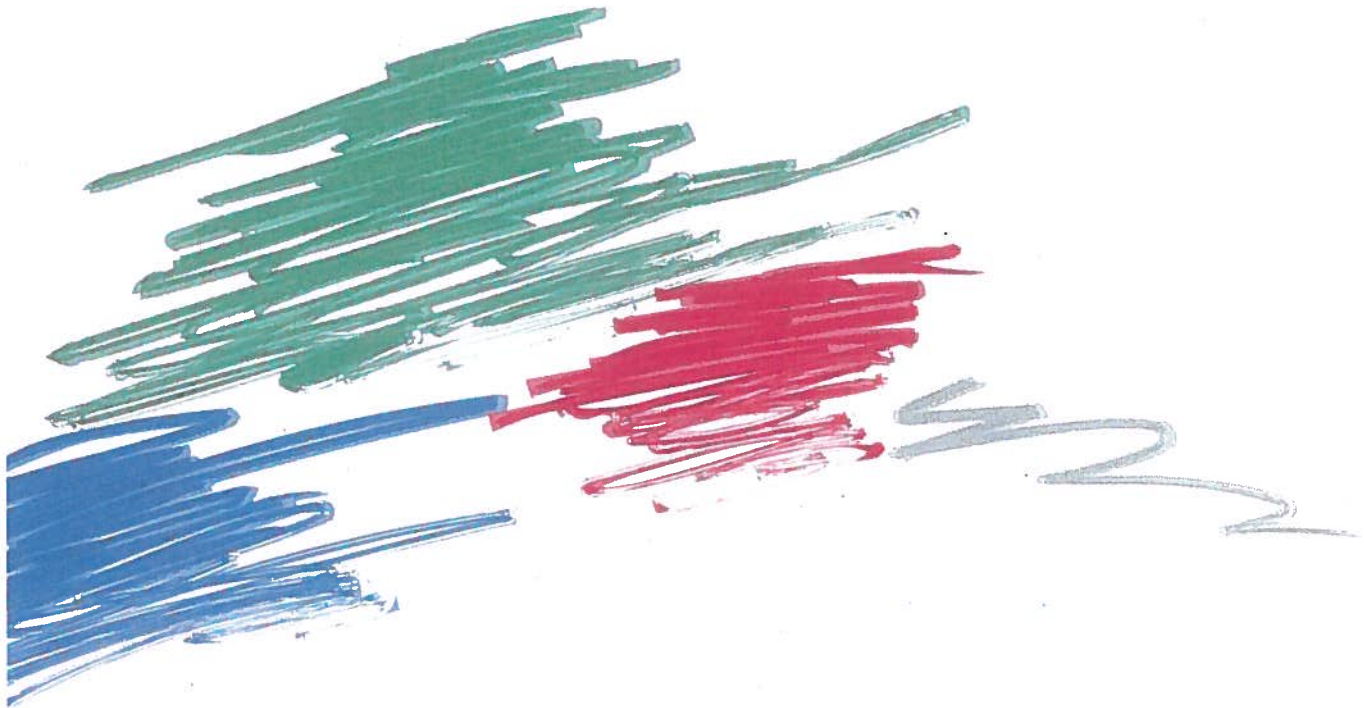


# Flora en faunaonderzoek, Ganzebos Hengelo

*Nader onderzoek vleermuizen en amfibieën  
Ganzebos, Hengelo*



**Eelerwoude**

kleurt het landelijk gebied

# Flora en faunaonderzoek, Ganzebos Hengelo

*Nader onderzoek vleermuizen en amfibieën Ganzebos, Hengelo*

*Concept*

## **Opdrachtgever**

Akzo Nobel  
Dhr. Leusink  
Postbus 25  
7550 GC Hengelo OV

## **Opdrachtnemer**

Eelerwoude  
Postbus 53  
7470 AB Goor  
T (0547) 26 35 15  
F (0547) 26 33 15  
E [info@eelerwoude.nl](mailto:info@eelerwoude.nl)  
I [www.eelerwoude.nl](http://www.eelerwoude.nl)

## **Projectgegevens:**

Projectnummer: P6320  
Datum: 16-7-2013  
Projectleider:  
Opgesteld:  
Gecontroleerc

© Eelerwoude 2013, niets uit deze uitgave mag  
worden verveelvoudigd en/of openbaar gemaakt  
worden zonder schriftelijke toestemming van  
Eelerwoude bv.

De opmaak van dit rapport gaat uit van dubbelzijdig  
afdrukken

# INHOUD

<b>1</b>	<b>INLEIDING</b> .....	<b>4</b>
1.1	Aanleiding en doel .....	4
<b>2</b>	<b>HUIDIGE SITUATIE &amp; ONTWIKKELING</b> .....	<b>5</b>
2.1	Huidige situatie .....	5
2.2	Ruimtelijke ontwikkeling.....	6
<b>3</b>	<b>NATUURWETGEVING</b> .....	<b>7</b>
3.1	Flora- en faunawet beschermt flora en fauna .....	7
<b>4</b>	<b>METHODE</b> .....	<b>8</b>
4.1	Veldonderzoek .....	8
<b>5</b>	<b>ONDERZOEKSRESULTATEN &amp; ANALYSE</b> .....	<b>9</b>
5.1	Vleermuizen .....	9
5.2	Amfibieën .....	12
<b>6</b>	<b>CONCLUSIES EN ADVIES</b> .....	<b>13</b>
6.1	Conclusie .....	13
6.2	Advies .....	13
	<b>LITERATUURLIJST</b> .....	<b>14</b>
	<b>BIJLAGEN</b> .....	<b>15</b>

# 1

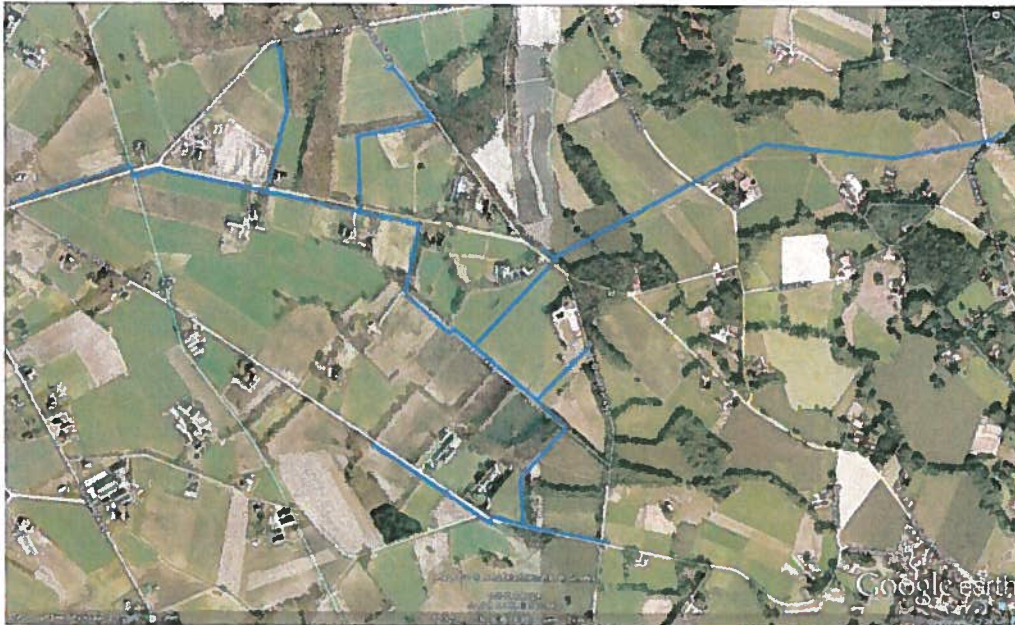
## INLEIDING

### 1.1 Aanleiding en doel

In verband met de voorgenomen ontwikkeling, de realisatie van het boorveld Ganzebos fase 1 bij Beckum is begin 2013 een verkennend onderzoek uitgevoerd. (Zie figuur 1 voor de ligging en van het gebied en de gebiedsbegrenzing). Uit de bevindingen van het uitgevoerde verkennende onderzoek blijkt dat bij de voorgenomen ontwikkeling negatieve effecten kunnen optreden op de soortgroep vleermuizen (verblijfplaatsen en vliegroutes) en amfibieën voor het deelgebied Ganzebos. Om te komen tot een juiste effectenbepaling in het kader van de Flora- en faunawet is nader onderzoek naar de soortgroep vleermuizen en amfibieën uitgevoerd. Dit nader onderzoek is uitgevoerd in het voorjaar en de zomer van 2013.

Doel van het onderzoek is om een beeld te krijgen van de aanwezige beschermde soorten, om aan de hand hiervan uitspraken te doen over (mogelijke) effecten van de voorgenomen plannen en de eventueel noodzakelijke vervolgstappen.

In dit rapport worden de resultaten van het nader onderzoek gepresenteerd en getoetst aan de Flora- en faunawet.



Figuur 1. Boorveld Ganzebos

# 2

## HUIDIGE SITUATIE & ONTWIKKELING

### 2.1 Huidige situatie

Het nieuwe boorveld is gelegen in het gebied Ganzebos ten zuiden van Hengelo. Het boorveld ligt in een kleinschalig agrarisch landschap met verschillende houtwallen, bomenrijen en bosjes afgewisseld door gras- en bouwlandpercelen. De toekomstige boorpunten zijn gesitueerd in gras- en bouwlandpercelen. Het nieuwe leidingtracé tussen de toekomstige boorvelden is deels gesitueerd langs wegen en paden. Een aantal trajecten lopen ook door bouw- of grasland en kruisen daarbij een houtwal of bomenrij. Verder komt vanaf het nieuwe boorveld Ganzenbos een nieuwe leiding te liggen richting boorveld Boekelerhoek. Dit nieuwe leidingtracé is gelegen door bouw- en grasland. Bij Boekelerhoek takt de nieuwe leiding aan op een bestaande leiding.

Onderstaande foto's geven een impressie van het projectgebied en de directe omgeving



*Afbeelding 1: Houtwal Ganzebosweg*



*Afbeelding 3: Houtwal aan de Beckumerstraat*



*Afbeelding 2: Oude Matenweg*

## **2.2 Ruimtelijke ontwikkeling**

Het plangebied bestaat uit een netwerk van leidingen en 21 boorlocaties. Bij de aanleg van de leidingen wordt een sleuf van ca. 1 meter breed gegraven. Voor de aanleg van de strook wordt een ca. 10 meter brede strook gebruikt voor de machines en het gescheiden afleggen van de te ontgraven lagen. Zie figuur 1 voor de ligging van de tracés.

Het nieuwe leidingstrace tussen de toekomstige boorvelden is deels gesitueerd langs wegen en paden. Een aantal trajecten lopen ook door bouw of graslanden en kruisen daarbij een houtwal of bomenrij.

# 3

## NATUURWETGEVING

De natuurwet- en regelgeving kent twee sporen, namelijk een gebiedsgericht (Natuurbeschermingswet 1998) en een soortgericht spoor (Flora- en faunawet). Met de Flora- en faunawet en de Natuurbeschermingswet 1998 zijn de Europese Vogel- en Habitatrichtlijn in de nationale wetgeving geïmplementeerd.

### 3.1 Flora- en faunawet beschermt flora en fauna

De Flora- en faunawet richt zich op de bescherming van soorten. De Flora- en faunawet gaat uit van het 'nee, tenzij'-principe. Bepaalde handelingen, waaronder ruimtelijke ingrepen, waarbij beschermde soorten in het geding zijn, zijn slechts bij uitzondering en onder voorwaarden mogelijk. Centraal hierbij staat de zorgplicht. De zorgplicht houdt in dat iedereen 'voldoende zorg' in acht moet nemen voor alle in het wild voorkomende planten en dieren en hun leefomgeving.

Onder bepaalde voorwaarden is een algemene vrijstelling van de ontheffingsplicht van de Flora- en faunawet van toepassing. Welke voorwaarden verbonden zijn aan de vrijstelling hangt af van de dier- of plantensoorten die voorkomen in het plangebied. Hiertoe worden verschillende beschermingsregimes onderscheiden:

- Soorten van tabel 1 – algemene soorten – lichtste beschermingsregime
- Soorten van tabel 2 – overige soorten – middelste beschermingsregime
- Soorten van tabel 3 – genoemd in bijlage IV van de Habitatrichtlijn en in bijlage 1 van de AMvB – zwaarste beschermingsregime

Vogels nemen in de Flora- en faunawet een bijzondere positie in. Vogels worden tijdens het broedseizoen beschermd door de Flora- en faunawet. Voor het aantasten van broedende vogels geldt een zware toets vergelijkbaar met tabel 3-soorten. Daarnaast zijn voortplantings- of vaste rust- of verblijfplaatsen van een aantal vogelsoorten jaarrond beschermd (mits niet definitief verlaten). Het betreft nesten van boomvalk, buizerd, gierzwaluw, grote gele kwikstaart, huismus, havik, kerkuil, oehoe, ooievaar, ransuil, roek, slechtvalk, sperwer, steenuil, wespendif en zwarte wouw.

Voor tabel 1-soorten geldt voor ruimtelijke ontwikkeling een vrijstelling van de ontheffingsplicht en is daarom geen ontheffing nodig. Op deze groep van soorten wordt in dit onderzoek niet uitgebreid ingegaan. Zie bijlage 1 voor een uitgebreide beschrijving en toelichting op de Flora- en faunawet. In hoofdstuk 5 wordt verder ingegaan op de aanwezigheid van beschermde soorten.

# 4

## METHODE

De aanwezige natuurwaarden zijn in beeld gebracht op basis van een veldbezoek op 23 mei en 13 juli 2013 (amfibieën) en 17 juni en 4 juli (vleermuizen) en aanvullende informatie uit diverse literatuurbronnen.

### 4.1 Veldonderzoek

#### Vleermuizen

Het onderzoek heeft zich gericht op het vaststellen van soortensamenstelling, aantallen, gebruiksfunctie van het gebied voor vleermuizen en het vaststellen van verblijfplaatsen (kraamverblijven en zomerverblijven.), vliegroutes en foerageergebieden.

Gezien de waarnemingen uit de zomer en het beperkt aantal bomen die weggaan zonder geschikte holten voor winterverblijfplaatsen of zwermplaatsen, heeft het onderzoek zich beperkt tot onderzoek in het voorjaar en de zomer van 2013.

De veldbezoeken hebben plaatsgevonden in de avonduren (van ruim voor zonsondergang tot ruim daarna). De vleermuisinventarisaties zijn op de volgende data uitgevoerd: 17 juni en 4 juli 2013. De weersomstandigheden tijdens de veldbezoeken waren gunstig voor het waarnemen van vleermuizen (weinig wind, geen neerslag, > 12° C). Tijdens het vleermuisonderzoek is gebruik gemaakt van een batdetector Pettersson D100 in combinatie met een Pettersson D240X. Hiermee kunnen de ultrasone geluiden die vleermuizen tijdens het vliegen uitzenden voor het menselijk gehoor hoorbaar gemaakt worden.

#### Amfibieën

Het onderzoek naar beschermde amfibieën is op 23 mei en 17 juni 2013 overdag uitgevoerd door V. de Lenne, ecologisch adviseur bij Eelerwoude. Tijdens deze veldbezoeken is gericht onderzoek gedaan naar aanwezigheid van beschermde amfibieën in poelen (bijlage 2). Het onderzoek is uitgevoerd conform de landelijke geldende soortenstandaards (Dienst Regelingen, 2011). De poelen zijn steekproefsgewijs bemonsterd met een schepnet (Ravon, maaswijdte 3 mm). Bij kansrijke locaties (rond begroeiing en in diepere delen van de watergangen) is daarbij vanaf de waterkant een krachtige haal over de bodem en door oevervegetatie gehaald.

Naast het veldbezoek is gekeken naar bestaande inventarisatiegegevens. Hierbij is gebruik gemaakt van landelijke verspreidingsinformatie met betrekking tot flora en fauna, zoals verspreidingsatlassen, NDFF database, verspreidingsinformatie en websites als [www.waarneming.nl](http://www.waarneming.nl) en [www.telmeel.nl](http://www.telmeel.nl).



# 5

## ONDERZOEKSRESULTATEN & ANALYSE

Dit hoofdstuk beschrijft de tijdens het veldonderzoek waargenomen soorten, al dan niet aangevuld met gegevens uit literatuur en andere informatiebronnen.

### 5.1 Vleermuizen

Alle vleermuizen zijn strikt beschermd (tabel 3 van de Flora- en faunawet). Er zijn meerdere soorten in het projectgebied en de directe omgeving aangetroffen. De aangetroffen soorten worden hieronder besproken. In bijlage 2 zijn de soortenkaarten opgenomen.

#### 5.1.1 Voorkomen en functie

##### Gewone dwergvleermuis

De gewone dwergvleermuis is in Nederland de meest algemene vleermuissoort. De soort wordt veelvuldig waargenomen in stedelijk gebied. (Kraam)kolonies zijn in Nederland vooral in gebouwen aangetroffen. Voorbeelden van verblijfplaatsen in gebouwen zijn ruimtes in spouwmuren en achter boeiboorden en gevelbetimmering. Gebouwen worden ook als winterverblijf gebruikt, waarbij (mogelijk) vergelijkbare plaatsen als in de zomer benut worden, mits deze vorstvrij zijn.

##### *Foerageergebied*

Gewone dwergvleermuis is binnen het plangebied de meest algemene soort. Overal in de luwte van de groenstructuren zijn foeragerende gewone dwergvleermuizen aangetroffen. Het gaat om ongeveer 20 tot 25 individuen.

##### *Vliegroutes*

Langs de beplanting gelegen langs de grote poel is een vliegroute van gewone dwergvleermuis vastgesteld, kort na het uitvliegtijdstip zijn hier ongeveer 10 tot 15 langsvliegende individuen waargenomen.

##### *Verblijfplaatsen*

Op een erf in het midden van het plangebied (zie bijlage 2) is een vermoedelijke verblijfplaats van gewone dwergvleermuis aangetroffen het gaat vermoedelijk om 10 tot 15 individuen.

### Watervleermuis

Watervleermuis is een kleine vleermuis die met name boven waterpartijen jagen. Individuele dieren worden ook jagend in bospartijen waargenomen. De kraamkolonies bevinden zich in de zomer voornamelijk in boomholten en soms in vleermuiskasten. Ook worden sporadisch zomerverblijfplaatsen in gebouwen aangetroffen. Holle bomen langs bosranden worden bij voorkeur verkozen als verblijfplaats.. Winterverblijfplaatsen bevinden zich voornamelijk in grotten, bunkers, en kelders.

### *Foerageergebied*

Watervleermuis foerageert in lage dichtheden (minimaal 2) boven de grote vijver in het plangebied (zie bijlage 2).

### *Vliegrouete*

Een vliegrouete van watervleermuis is niet aangetroffen binnen het plangebied.

### *Verblijfplaatsen*

Vermoedelijk bevindt de verblijfplaats van watervleermuis zich op korte afstand van de vijver, watervleermuis is al vrij vroeg foeragerend waargenomen boven de vijver en het vermoeden bestaat dat deze uitvlogen rond een van de eiken langs de westkant van de vijver.

### Rosse vleermuis

Rosse vleermuis is in West-Europa een uitgesproken boombewonende soort. Onder andere solitaire mannetjes, groepen vrouwtjes met jongen en dieren in winterslaap gebruiken boomholten als onderkomen. De vlucht van rosse vleermuis doet enigszins denken aan die van gierzwaluw: hoog en snel. De afstand tussen dagrustplaats en jachtgebied wordt in de regel in een snelle rechte vlucht afgelegd, op een hoogte van honderd meter of meer.

### *Foerageergebied*

Verspreid in het plangebied zijn diverse foeragerende rosse vleermuizen waargenomen het gaat in totaal om ongeveer 3-5 exemplaren.

### *Vliegrouete*

Van de Rosse vleermuis zijn geen vliegrouetes vastgesteld. De soort foerageert veelal op hoge hoogte boven landschapselementen uit. De soort is niet sterk gebonden aan landschapselementen voor het vinden van de weg in het landschap.

### *Verblijfplaatsen*

De verblijfplaats van rosse vleermuis kon niet met zekerheid vastgesteld worden. Wel bestaat het vermoeden dat deze zich tevens rond de vijver bevindt, hier vlogen al vroeg op de avond enkele rosse vleermuizen die zich vervolgens verder over het gebied verspreiden.

### Overige vleermuissoorten

Rond de vijver is nog een myoot spec. waargenomen deze waarneming was echter te ver weg en kortstondig om met zekerheid te zeggen om welke soort het gaat. Opnamen gaven geen duidelijkheid over de soort, maar vermoedelijk betreft het een franjestaart. Overige vleermuissoorten (o.a gewone grootoorvleermuis en laatvlieger) zijn niet waargenomen binnen het plangebied.

## **5.1.2 Effecten en ontheffing**

### **Effecten**

#### *Verblijfplaatsen*

De bomen binnen het plangebied en de bomen die daarbinnen gekapt worden zijn redelijk vitaal en vertonen weinig tot geen gebreken zoals loszittende schors en diepe holten in takken en stam. In de mogelijk te kappen bomen zijn geen verblijfplaatsen van vleermuizen vastgesteld.

#### *Vliegroute*

Er zijn geen belangrijke vliegroutes aangetroffen in lijnvormige structuren die verbroken worden. De onderbreking van de landschapselementen (maximaal 10 meter) is ook goed overbrugbaar voor de aanwezige soorten. Op termijn worden deze gaten ook weer opgevuld met groen na realisatie. De vastgestelde vliegroute van gewone dwergvleermuis (bijlage 2) blijft behouden. Er is geen sprake van een negatief effect op de functionele leefomgeving die bij de verblijfplaatsen hoort.

#### *Foerageergebied*

Met de voorgenomen ingreep neemt een zeer beperkt aandeel foerageergebied af. Het gaat over het gehele gebied over enkele tientallen meters. Binnen de directe omgeving van het plangebied zijn zeer veel alternatieve foerageergebieden te vinden in de vorm van bosranden, houtwallen, singels en erfbeplanting. Van een negatief effect op de functionele leefomgeving van de verblijfplaats is geen sprake.

*Met de ruimtelijke ontwikkeling worden geen negatieve effecten op vleermuizen verwacht. Het aanvragen van een ontheffing is voor vleermuizen niet noodzakelijk.*

## 5.2 Amfibieën

Tijdens de inventarisatie in het plangebied zijn diverse tabel 1-soorten van de Flora en faunawet aangetroffen. Dit zijn diverse larven van bruine kikker, bastaardkikker, gewone pad en kleine watersalamander aangetroffen. De groenstructuren rond de waterleemten dienen waarschijnlijk als landbiotoop rond deze waterelementen. Ook zijn diverse volwassen exemplaren van gewone pad, kleine watersalamander, bastaardkikker en bruine kikker waargenomen in alle bemonsterde waterelementen. Met de voorgenomen werkzaamheden worden deze tabel 1-soorten mogelijk tijdelijk verstoord (landbiotoop in de groenelementen). Larven of volwassen exemplaren van strikt beschermde soorten van tabel 3 zoals kamsalamander of poelkikker zijn niet waargenomen in de betreffende waterelementen (zie bijlage 2).

Voor deze soorten geldt echter een vrijstelling op de ontheffingsplicht, wel geldt de algemene zorgplicht (zie par.6.2).

*Nader onderzoek of het aanvragen van een ontheffing is voor tabel 1-soorten van de Flora- en faunawet niet noodzakelijk.*

# 6

## CONCLUSIES EN ADVIES

### 6.1 Conclusie

Tijdens het vleermuisonderzoek zijn 3 vleermuissoorten aangetroffen; gewone dwergvleermuis, watervleermuis en rosse vleermuis. In de mogelijk te kappen bomen zijn geen verblijfplaatsen van vleermuizen aangetroffen. Ook zijn geen belangrijke vliegroutes aangetroffen in lijnvormige structuren die verbroken worden. De vastgestelde vliegroute van gewone dwergvleermuis blijft behouden, tevens blijft het foerageergebied van de aangetroffen vleermuissoorten intact. Met de ruimtelijke ontwikkeling worden geen negatieve effecten op vleermuizen verwacht. Het aanvragen van een ontheffing is voor vleermuizen niet noodzakelijk.

Tevens worden geen negatieve effecten op (strikt) beschermde amfibieën verwacht. Wel wordt geadviseerd rekening te houden met de paddentrek.

#### Eindconclusie

De voorgenomen werkzaamheden kunnen doorgang vinden vanuit de natuurwetgeving, wel wordt geadviseerd rekening te houden met de paddentrek.

### 6.2 Advies

Er wordt geadviseerd rekening te houden met de paddentrek. Wanneer werkzaamheden tijdens de paddentrek (februari- april) plaatsvinden kunnen padden massaal in de sleuven terechtkomen. Indien in deze periode gewerkt wordt, wordt geadviseerd om met name langs de grote vijver waterelement 3 (zie bijlage 2)), een scherm voor de sleuf te plaatsen zodat amfibieën hier niet in vallen.

## LITERATUURLIJST

Dienst Regelingen, 2009. *Aangepaste beoordeling ontheffing ruimtelijk ingrepen Flora- en faunawet.*

Dienst Regelingen, 2009. *Aangepaste lijst jaarrond beschermde vogelnesten ontheffing Flora- en faunawet ruimtelijk ingrepen.*

Douma, M., C.M.P. Zoon en A.D. Bode, 2011. *De zoogdieren van Overijssel, leefwijze en verspreiding in de periode 1970 t/m 2010.* Uitgeverij Profiel, Bedum.

Koninklijke Vermande, 1999-2007. *Planten en dieren, Flora- en faunawet, band 1, 2, 3 en 4,* SDU Uitgeverij, Den Haag.

Ministerie van Landbouw, Natuur en Voedselkwaliteit, 2004. *501 Algemene Maatregel van Bestuur in verband met wijziging van artikel 75 van de Flora- en faunawet en enkele andere wijzigingen,* Staatsblad van het Koninkrijk der Nederlanden.

Waarnemingen - [www.waarneming.nl](http://www.waarneming.nl)

## BIJLAGEN

## **Bijlage 1. Toelichting Flora- en faunawet**

### **Inleiding**

Per 1 april 2002 is de Flora- en faunawet in werking getreden. In deze wet, gepubliceerd op 14 juli 1998 in het Staatsblad 402, is de soortbescherming geregeld van in Nederland inheemse in het wild voorkomende dier- en plantensoorten. De wet sluit aan op de Europese natuurregeling (Natura 2000). De wet is in plaats gekomen voor de Jachtwet, de Vogelwet 1936, de soortenparagraaf uit de Natuurbeschermingswet, de Wet bedreigde uitheemse dier- en plantensoorten en de soortbeschermingscomponent uit de Europese Habitatrichtlijn en de Europese Vogelrichtlijn. Deze Europese soortenbescherming heeft met de Flora- en faunawet dus een Nederlandse vertaling gekregen.

### **Zorgplicht**

De Flora- en faunawet gaat over de bescherming van ongeveer 500 planten- en diersoorten, van de 36.000 soorten die in Nederland voorkomen. Het uitgangspunt van de wet is dat geen schade mag worden gedaan, tenzij dit uitdrukkelijk is toegestaan (het 'nee, tenzij-principe'). Centraal staat hierbij de zorgplicht, wat inhoudt dat iedereen 'voldoende zorg' in acht moet nemen voor alle in het wild voorkomende dieren en planten en hun leefomgeving. De wet erkent hierbij de intrinsieke waarde van de in het wild voorkomende dier- en plantensoorten. Alle soorten hebben een eigen rol in het ecosysteem en dragen bij aan de biodiversiteit. Dat betekent dat voor de wet alle dieren en planten van onvervangbare waarde zijn en dat daar dus zorgvuldig mee omgegaan moet worden. Het gevolg is onder andere, dat iedereen die redelijkerwijs weet of kan vermoeden dat door zijn handelen of nalaten nadelige gevolgen voor beschermde dier- of plantensoorten worden veroorzaakt, verplicht is dergelijk handelen achterwege te laten, dan wel naar redelijkheid alle maatregelen te nemen om die gevolgen te voorkomen, deze zoveel mogelijk te beperken of ongedaan te maken.

### **Beschermde soorten**

Via de Flora- en faunawet worden de volgende planten- en diersoorten beschermd:

ruim 100 inheemse plantensoorten die van nature in Nederland in het wild voorkomen;

- alle soorten vogels die van nature op het grondgebied van de lidstaten van de EU in het wild voorkomen;
- alle zoogdieren die van nature in Nederland in het wild voorkomen, met uitzondering van bruine rat, zwarte rat en huismuis;
- alle amfibieën en reptielen die van nature in Nederland in het wild voorkomen;
- vissen, en schaal- en schelpdieren voorzover ze niet onder de Visserijwet vallen;
- bepaalde soorten insecten (bijvoorbeeld vlinders, libellen en mieren);

Als beschermde inheemse soort kunnen door middel van algemene maatregel van bestuur worden aangewezen. Het gaat om soorten die van nature in Nederland voorkomen en: die in hun voortbestaan bedreigd of gevaar lopen in hun voortbestaan bedreigd worden; mogelijk in hun voortbestaan bedreigd worden door overmatige benutting en die uit Nederland zijn verdwenen, maar waarvan de kans op terugkeer reëel is.

### **Verbodsbepalingen**

Om de instandhouding van de wettelijk beschermde soorten te waarborgen, moeten negatieve effecten op die instandhouding voorkomen worden. Welke negatieve effecten dat precies zijn, kan niet in een lijst opgesomd worden. Dat is afhankelijk van soort, locatie en aard van de ingreep. Om die bescherming toch enigszins concreet te maken, zijn een aantal voor planten en dieren



schadelijke handelingen als verbodsbepalingen in de Flora- en faunawet opgenomen. De belangrijkste artikelen zijn:

- Artikel 8: het is verboden beschermde planten te vernielen, te beschadigen, te ontwortelen of op enigerlei wijze van hun groeiplaats te verwijderen.
- Artikel 9: het is verboden beschermde dieren te doden, te verwonden, te vangen, te bemachtigen of met het oog daarop op te sporen.
- Artikel 10: het is verboden beschermde dieren opzettelijk te verontrusten.
- Artikel 11: het is verboden nesten, hollen of andere voortplantings- of vaste rust- of verblijfplaatsen van beschermde dieren te beschadigen, te vernielen, uit te halen, weg te nemen of te verstoren.
- Artikel 12: het is verboden eieren van beschermde dieren te zoeken, te rapen, uit het nest te nemen, te beschadigen of te vernielen.

### **Ontheffing**

Bij werkzaamheden waarbij een schadelijk effect optreedt voor beschermde soorten, is een ontheffing of vrijstelling nodig op de in de wet gestelde verbodsbepalingen (artikel 8 tot en met 18). In artikel 75 van de Flora- en faunawet wordt de mogelijkheid geboden om ontheffing aan te vragen op de verbodsbepalingen. De bevoegdheid om een ontheffing te verlenen in het kader van artikel 75 van de Flora- en faunawet ligt bij de Staatssecretaris van Economische Zaken. Een aanvraag tot ontheffing kan worden ingediend bij Dienst Regelingen van het Ministerie van Economische Zaken. Bij de ontheffingverlening gelden, afhankelijk van de status van de soort, verschillende voorwaarden waaraan voldoen moet worden. Onderscheid wordt gemaakt in een lichte toets en een uitgebreide toets.

De **lichte toets** geldt voor algemene soorten en overige soorten (categorie 1 en 2; zie vrijstelling). De lichte toets houdt in dat de werkzaamheden het voortbestaan van de soort niet in gevaar mogen brengen (doet geen afbreuk aan de gunstige staat van instandhouding).

De **uitgebreide toets** geldt voor soorten die in bijlage IV van de Habitatrichtlijn zijn opgenomen, voor soorten van bijlage 1 AMvB artikel 75 en voor beschermde vogelsoorten (categorie 3; zie vrijstelling). De uitgebreide toets houdt in dat:

- de werkzaamheden het voortbestaan van de soort niet in gevaar mogen brengen (doet geen afbreuk aan de gunstige staat van instandhouding) en
- er geen alternatief is voor de activiteiten en
- er sprake is van groot maatschappelijk belang (zoals volksgezondheid, openbare veiligheid et cetera) en
- de werkzaamheden zodanig worden uitgevoerd dat er sprake is van zorgvuldig handelen.

### **Vrijstelling**

In het *'Besluit houdende wijziging van een aantal algemene maatregelen van bestuur in verband met wijziging van artikel 75 van de Flora- en faunawet en enkele andere wijzigingen'*, ook wel AMvB artikel 75 genoemd, zijn (onder andere) een aantal wijzigingen rondom ontheffingen en vrijstellingen beschreven. In het kort houdt de wijziging in dat niet altijd meer een ontheffing noodzakelijk is.

De vrijstellingsregeling bevat vrijstellingen voor activiteiten die vallen onder:

- bestendig beheer en onderhoud (ook in landbouw en bosbouw),
- bestendig gebruik en
- ruimtelijke ontwikkeling en inrichting.

Welke voorwaarden verbonden zijn aan de vrijstelling hangt af van de dier- of plantensoorten die voorkomen. Hierbij is onderscheid gemaakt in drie categorieën, waarin soorten zijn ingedeeld op basis van zeldzaamheid en kwetsbaarheid.

#### *Tabel 1 – Algemene soorten*

Voor deze soorten geldt de lichtste vorm van bescherming. Als de werkzaamheden of activiteiten vallen onder de hierboven beschreven activiteiten, dan geldt een vrijstelling van de verbodsbepalingen van Artikel 8 tot en met 12 van de Flora- en faunawet. Aan deze vrijstelling zijn geen aanvullende eisen gesteld. De aanvraag wordt beoordeeld volgens de lichte toets. Uiteraard geldt wel de algemene zorgplicht.

#### *Tabel 2 – Overige soorten*

Deze soorten genieten een zwaardere bescherming. Er geldt alleen een vrijstelling als sprake is van werkzaamheden of activiteiten zoals hierboven beschreven én indien gehandeld wordt volgens een, door de Staatssecretaris van EL&I, goedgekeurde gedragscode. Indien niet gewerkt wordt volgens een gedragscode, kan het aanvragen van een ontheffing noodzakelijk zijn. De aanvraag wordt beoordeeld volgens de lichte toets.

#### *Tabel 3 – Soorten, genoemd in bijlage IV van de Habitatrichtlijn en in bijlage 1 AMvB artikel 75*

Deze soorten genieten de zwaarste bescherming. Ook al is sprake van werkzaamheden zoals hierboven beschreven, dan hangt het van de precieze aard van de werkzaamheden af of een vrijstelling met gedragscode geldt, of een ontheffing noodzakelijk is. Voor ruimtelijke ontwikkeling en inrichting geldt altijd dat voor deze soorten een ontheffing moet worden aangevraagd. De aanvraag wordt beoordeeld volgens de uitgebreide toets.

#### *Vogels*

Vogelsoorten zijn niet opgenomen in de hierboven genoemde categorieën. Voor verstoring van vogels en vogelnesten wordt geen ontheffing verleend voor ruimtelijke inrichting of ontwikkeling en niet voor dwingende redenen van openbaar belang. Voor vogels geldt dat u alleen ontheffing kunt krijgen op grond van een wettelijk belang uit de Vogelrichtlijn. Dat zijn: bescherming van flora en fauna, veiligheid van het luchtverkeer, volksgezondheid of openbare veiligheid. Buiten het broedseizoen mogen de nestplaatsen, zonder ontheffing, worden verstoord. Daarbij geldt geen standaardperiode voor het broedseizoen. Van belang is of een broedgeval verstoord wordt, ongeacht de datum. De meeste vogels broeden tussen medio maart en medio juli. Van een (beperkt) aantal vogels is de nestplaats jaarrond beschermd. Op de volgende categorieën gelden de verbodsbepalingen van artikel 11 van de Flora- en faunawet het gehele seizoen:

1. Nesten die binnen en buiten het broedseizoen in gebruik zijn als vaste rust- en verblijfplaats.
2. Nesten van koloniebroeders die elk broedseizoen op dezelfde plaats broeden en zeer honkvast zijn of afhankelijk van bebouwing of biotoop.
3. Nesten van vogels die elk broedseizoen op dezelfde plaats broeden en zeer honkvast zijn of afhankelijk van bebouwing.
4. Vogels die jaar in jaar uit gebruik maken van hetzelfde nest en die zelf niet of nauwelijks in staat zijn een nest te bouwen.

Nesten die niet het hele jaar door zijn beschermd in de 'Aangepaste lijst jaarrond beschermd vogelnesten' worden de volgende soorten aangegeven als categorie 5. Deze zijn buiten het broedseizoen niet beschermd. Categorie 5-soorten zijn wel jaarrond beschermd als zwaarwegende feiten of ecologische omstandigheden dat rechtvaardigen.

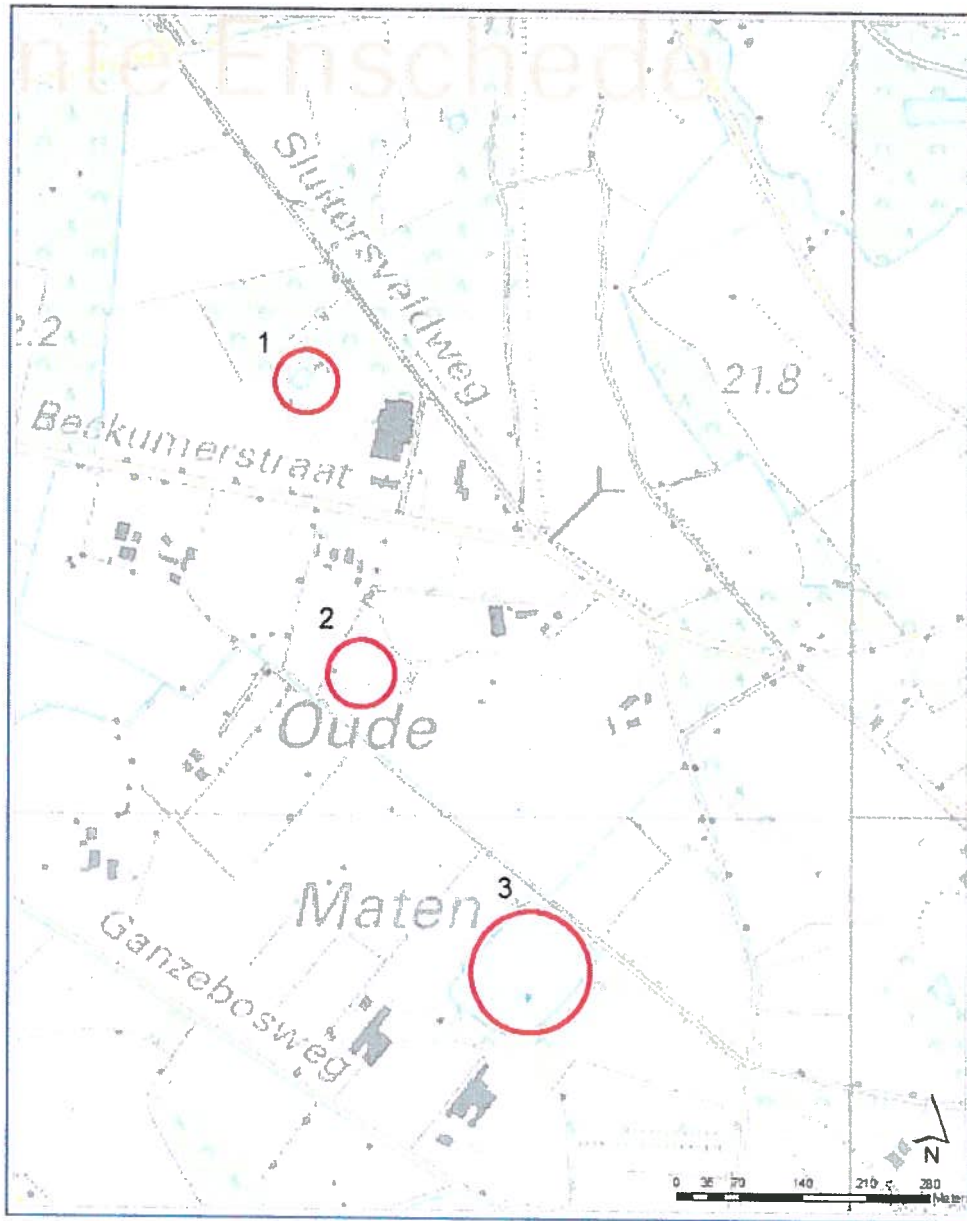
5. Nesten van vogels die weliswaar vaak terugkeren naar de plaats waar zij het jaar daarvoor hebben gebroed of de directe omgeving daarvan, maar die wel over voldoende flexibiliteit beschikken om, als de broedplaats verloren is gegaan, zich elders te vestigen.

### **Mitigatie**

Negatieve effecten en daarmee een ontheffingsaanvraag kunnen worden voorkomen door vooraf gaand aan het project mitigerende (= verzachtende) maatregelen op te stellen en uit te voeren. Het gaat dan om het behoud van de functionaliteit van de voortplantings- en/of vaste rust- en verblijfplaats van de soort.

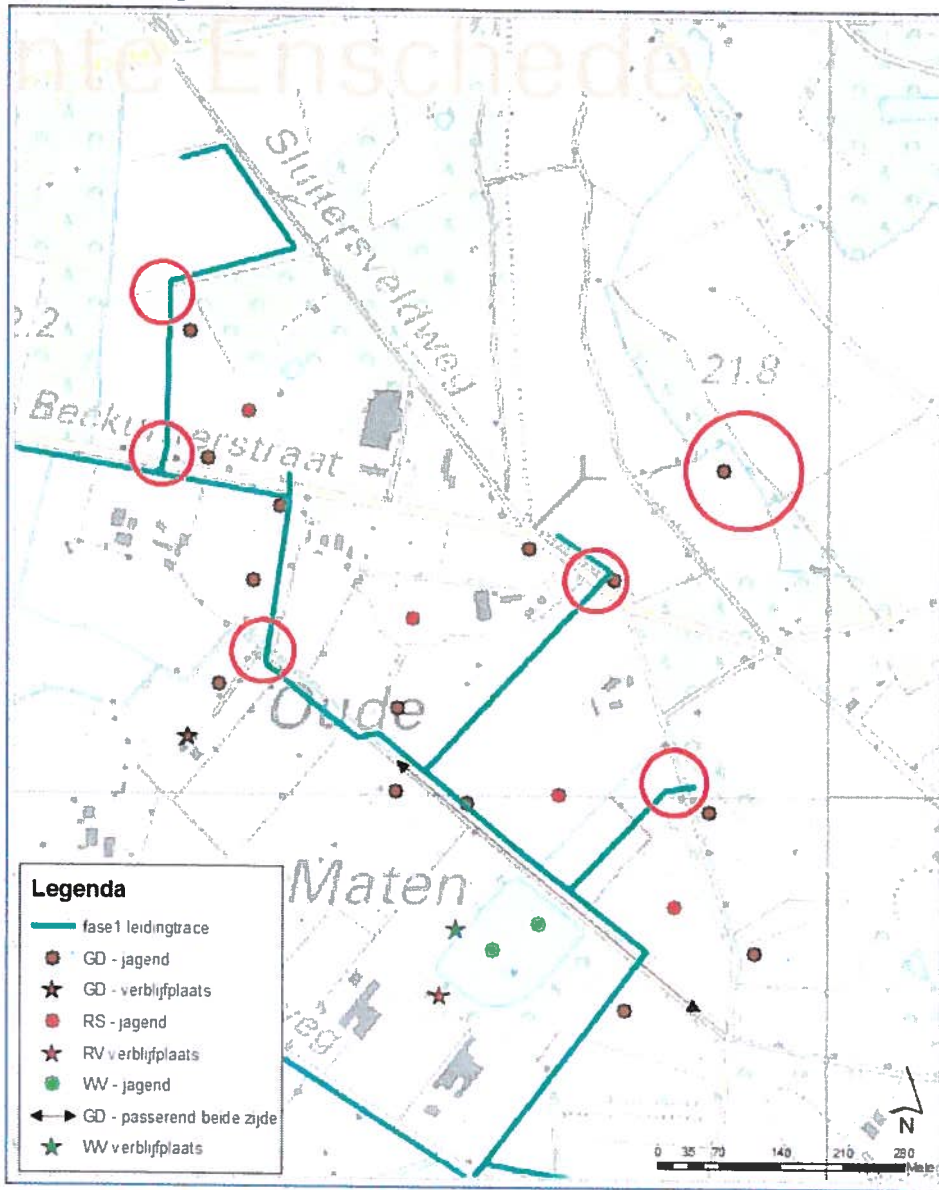
**Bijlage 2. Verspreidingskaarten vleermuizen en locaties  
waterelementen**

Waterelementen



Figuur 2 waterelementen in de buurt van het tracé.

# Vleermuiskaart waarnemingen vleermuizen



Eelerwoude  
1911-2011

Figuur 3 waarnemingen van vleermuizen, ter plaatse van de cirkels worden groenstructuren doorkruist.  
GD = Gewone dwergvleermuis, RV= Rosse vleermuis, Wv= watervleermuis..

